

Градостроительный план земельного участка №

Р Ф - 5 2 - 2 - 0 2 - 0 - 0 0 - 2 0 2 5 - А 1 1 6

Градостроительный план земельного участка подготовлен на основании обращения Комитета имущественных отношений администрации городского округа город Арзамас Нижегородской области от 18.11.2025 № 02-14-992

(реквизиты заявления правообладателя земельного участка с указанием ф.и.о. заявителя – физического лица, либо реквизиты заявления и наименование заявителя – юридического лица о вылаче градостроительного плана земельного участка)

Местонахождение земельного участка

Нижегородская область

(субъект Российской Федерации)

Арзамасский район

(муниципальный район или городской округ)

сдг №36, участок 217

(поселение)

Описание границ земельного участка (образуемого земельного участка):

| Обозначение (номер) характерной точки | Перечень координат характерных точек в системе координат, используемой для ведения Единого государственного реестра недвижимости | |
|--|---|------------|
| | X | Y |
| 1 | 434187,05 | 2208856,84 |
| 2 | 434169,24 | 2208866,27 |
| 3 | 434157,66 | 2208844,84 |
| 4 | 434175,74 | 2208834,89 |
| 1 | 434187,05 | 2208856,84 |

Кадастровый номер земельного участка 52:41:0903006:64

(при наличии) или в случае, предусмотренном частью 1.1 статьи 57.3 Градостроительного кодекса РФ, условный номер образуемого земельного участка на основании утвержденных проекта межевания территории и (или) схемы расположения земельного участка или земельных участков на кадастровом плане территории

Площадь земельного участка 500 кв.м

Информация о расположенных в границах земельного участка объектах капитального строительства

В границах земельного участка объекты капитального строительства отсутствуют

Информация о границах зоны планируемого размещения объекта капитального строительства в соответствии с утвержденным проектом планировки территории (при наличии) _____

| Обозначение (номер) характерной точки | Перечень координат характерных точек в системе координат, используемой для ведения Единого государственного реестра недвижимости | |
|---------------------------------------|--|---|
| | X | Y |
| | - | - |

Реквизиты проекта планировки территории и (или) проекта межевания территории в случае, если земельный участок расположен в границах территории, в отношении которой утверждены проект планировки территории и (или) проект межевания территории

Информация отсутствует

(указывается в случае, если земельный участок расположен в границах территории, в отношении которой утверждены проект планировки территории и (или) проект межевания территории)

Градостроительный план подготовлен

Руководитель комитета по архитектуре и градостроительству администрации городского округа город Арзамас

Нижегородской области

(должность уполномоченного лица, наименование органа)


(подпись)

/А.И.Столяренко/
(расшифровка подписи)

М.П.

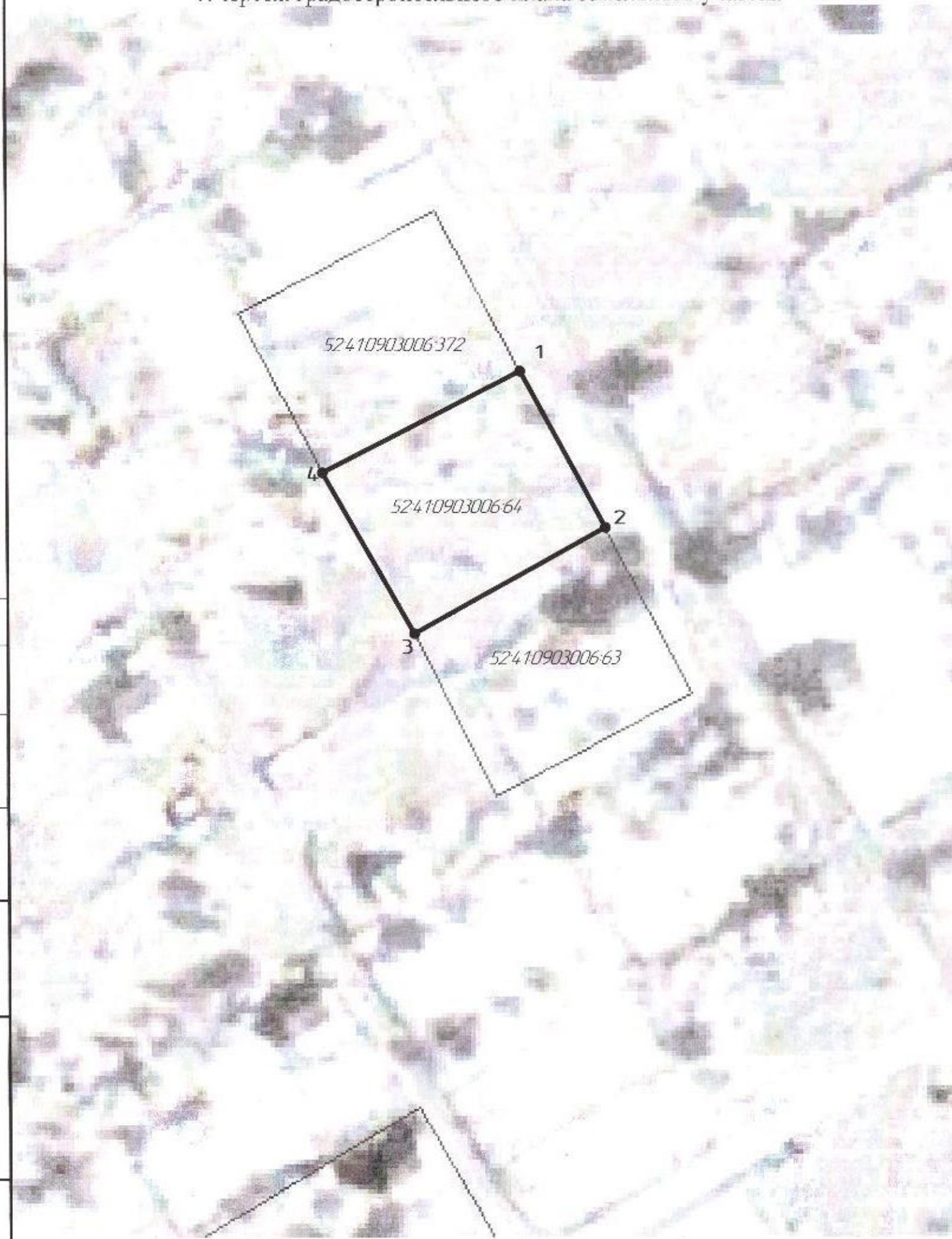


Дата выдачи _____

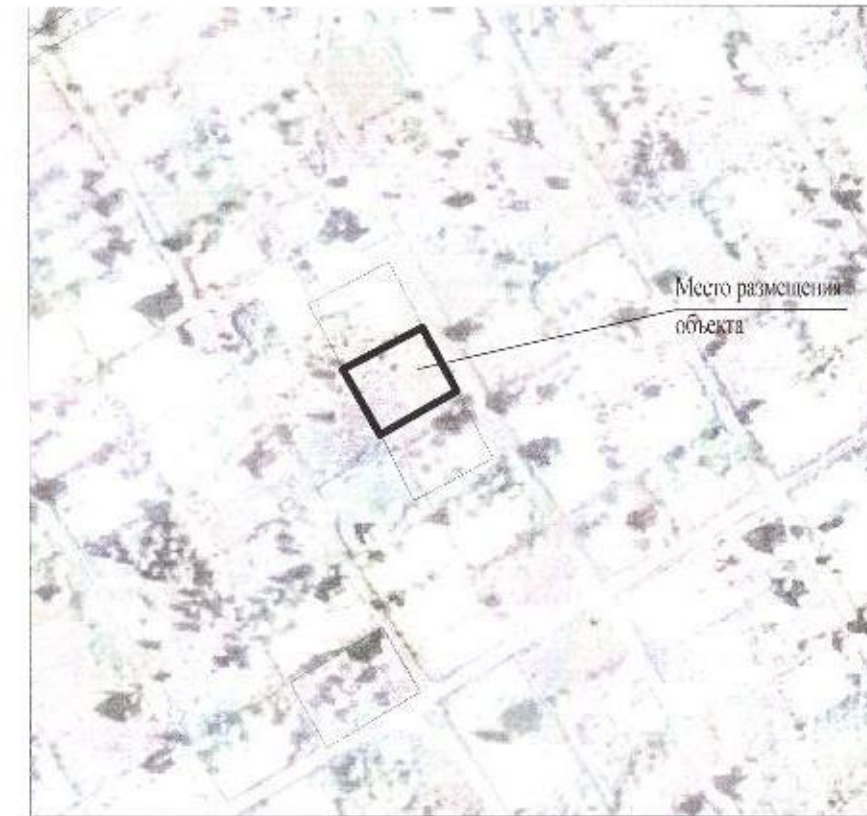
28.11.2025

(ДДММГГГГ)



1. Чертеж градостроительного плана земельного участка



Ситуационный план



Условные обозначения

-  - Границы земельного участка
-  2 - Точка поворотного угла границ земельного участка

Земельный участок расположен в зоне СХ-2 - зона коллективных садов, садово-огородных участков, участков личного подсобного хозяйства. Градостроительный регламент установлен правилами землепользования и застройки сельского поселения Кирилловский сельсовет Арзамасского муниципального района Нижегородской области, утвержденными решением сельского Совета Кирилловского сельсовета Арзамасского муниципального района Нижегородской области от 01.08.2012 №829, в новой редакции от 16.03.2022 №181

Место размещения объекта определить в соответствии с градостроительными регламентами, установленными для данной зоны, строительными, противопожарными, санитарными нормами и правилами.

| | |
|--------------|--|
| Взам. инв. № | |
| Подл. и дата | |
| Инв. № подл. | |

| | | | | | |
|--|---------|------|--------|----------|------|
| РФ-52-2-02-0-00-2025-А0 | | | | | |
| Нижегородская область, Арзамасский район, с/дп №36, участок 217 | | | | | |
| Изм. | Коллич. | Лист | № док. | Подп. | Дата |
| Ректор | Иванов | 1 | 1 | Иванов | |
| Исполн. | Князева | 1 | 1 | Князева | |
| Градостроительный план земельного участка | | | | Страница | Лист |
| Чертеж градостроительного плана земельного участка М 1500 | | | | Листов | |
| Комитет по архитектуре и градостроительству администрации городского округа г. Арзамас | | | | | |

2. Информация о градостроительном регламенте либо требованиях к назначению, параметрам и размещению объекта капитального строительства на земельном участке, на который действие градостроительного регламента не распространяется или для которого градостроительный регламент не устанавливается

Земельный участок расположен в территориальной зоне
**СХ-2 – зона коллективных садов, садово-огородных участков,
 участков личного подсобного хозяйства**
 Установлен градостроительный регламент

2.1. Реквизиты акта органа государственной власти субъекта Российской Федерации, органа местного самоуправления, содержащего градостроительный регламент либо реквизиты акта федерального органа государственной власти, органа государственной власти субъекта Российской Федерации, органа местного самоуправления, иной организации, определяющего, в соответствии с федеральными законами, порядок использования земельного участка, на который действие градостроительного регламента не распространяется или для которого градостроительный регламент не устанавливается

Градостроительный регламент земельного участка установлен в составе Правил землепользования и застройки сельского поселения Кирилловский сельсовет Арзамасского муниципального района Нижегородской области, утвержденных решением сельского Совета Кирилловского сельсовета Арзамасского муниципального района Нижегородской области от 16.11.2020 №80, в новой редакции от 16.11.2022 №181

2.2. Информация о видах разрешенного использования земельного участка

| Наименование вида разрешенного использования земельного участка | Описание вида разрешенного использования земельного участка | Код (числовое обозначение вида разрешенного использования земельного участка) |
|---|---|---|
| Основные виды разрешенного использования | | |
| Предоставление коммунальных услуг | Размещение зданий и сооружений, обеспечивающих поставку воды, тепла, электричества, газа, отвод канализационных стоков, очистку и уборку объектов недвижимости (котельных, водозаборов, очистных сооружений, насосных станций, водопроводов, линий электропередач, трансформаторных подстанций, газопроводов, линий связи, телефонных станций, канализаций, стоянок, гаражей и мастерских для обслуживания уборочной и аварийной техники, сооружений, необходимых для сбора и плавки снега) | 3.1.1 |
| Земельные участки общего назначения | Земельные участки, являющиеся имуществом общего пользования и предназначенные для общего использования правообладателями земельных участков, расположенных в границах территории ведения гражданами садоводства или огородничества для собственных нужд, и (или) для размещения объектов капитального строительства, относящихся к имуществу общего пользования | 13.0 |
| Ведение огородничества | Осуществление деятельности, связанной с выращиванием ягодных, овощных, бахчевых или иных сельскохозяйственных культур и картофеля; размещение | 13.1 |

| Наименование вида разрешенного использования земельного участка | Описание вида разрешенного использования земельного участка | Код (числовое обозначение вида разрешенного использования земельного участка) |
|---|--|---|
| | некапитального жилого строения и хозяйственных строений и сооружений, предназначенных для хранения сельскохозяйственных орудий труда и выращенной сельскохозяйственной продукции | |
| Ведение садоводства | Осуществление отдыха и (или) выращивания гражданами для собственных нужд сельскохозяйственных культур; размещение для собственных нужд садового дома, жилого дома, указанного в описании вида разрешенного использования с кодом 2.1, хозяйственных построек и гаражей | 13.2 |
| Условно разрешенные виды использования отсутствуют | | |

2.3. Предельные (минимальные и (или) максимальные) размеры земельного участка и предельные параметры разрешенного строительства, реконструкции объекта капитального строительства, установленные градостроительным регламентом для территориальной зоны, в которой расположен земельный участок:

| № п/п | Наименование размера, параметра | Значение, единица измерения, дополнительные условия |
|-------|---|--|
| 1 | Предельные (минимальные и (или) максимальные) размеры земельных участков, в том числе их площадь | 1) минимальная площадь земельного участка для ведения садоводства, огородничества - 500 кв. м ; 2) максимальная площадь земельного участка для ведения садоводства, огородничества не устанавливается; 3) максимальный размер земельного участка хозяйственного строения, сооружения (гаража) не более 40 кв.м 4) максимальный и минимальный размер земельного участка для иных объектов не подлежит установлению |
| 2 | Минимальный отступ от границ земельных участков до зданий, строений, сооружений | 1м |
| 3 | Предельное количество этажей или предельную высоту зданий, строений, сооружений | 2 этажа |
| 4 | Максимальный процент застройки в границах земельного участка, определяемый как отношение суммарной площади земельного участка, которая может быть застроена, ко всей площади земельного участка | 1) 30% для размещения садового дома; 2) максимальный процент застройки в границах земельного участка для иных объектов 60% |

Примечание: Инженерно-технические объекты, сооружения и коммуникации, обеспечивающие реализацию разрешенного использования в пределах одной или нескольких территориальных зон (электро-, водо-, газообеспечение, канализация, телефонизация и т.д.), являются всегда разрешенными, при условии соответствия стандартам и правилам, технологическим стандартам, строительным, противопожарным нормам и правилам, технологическим стандартам безопасности, санитарным нормам, что должно подтверждаться при согласовании проектной документации.

2.4. Требования к назначению, параметрам и размещению объекта капитального строительства на земельном участке, на который действие градостроительного регламента не распространяется или для которого градостроительный регламент не устанавливается (за исключением случая, предусмотренного пунктом 7.1 части 3 статьи 57.3 Градостроительного кодекса Российской Федерации):

2.5. Предельные параметры разрешенного строительства, реконструкции объекта капитального строительства, установленные положением об особо охраняемых природных территориях, в случае выдачи градостроительного плана земельного участка в отношении земельного участка, расположенного в границах особо охраняемой природной территории:

| Причины отнесения земельного участка к виду земельного участка для которого градостроительный регламент не устанавливается | Реквизиты Положения об особо охраняемой природной территории | Реквизиты утвержденной документации и по планировке территории | Зонирование особо охраняемой природной территории (да/нет) | | | | | | | |
|--|--|--|--|--|---|---|---|---|--|--|
| | | | Функциональная зона | Виды разрешенного использования земельного участка | | Требования к параметрам объекта капитального строительства | | | Требования к размещению объектов капитального строительства | |
| | | | | Основные виды разрешенного использования | Вспомогательные виды разрешенного использования | Предельное количество этажей и (или) предельная высота зданий, строений, сооружений | Максимальный процент застройки в границах земельного участка, определяемый как отношение суммарной площади земельного участка, которая может быть застроена, ко всей площади земельного участка | Иные требования к параметрам объекта капитального строительства | Минимальные отступы от границ земельного участка в целях определения мест допустимого размещения зданий, строений, сооружений, за пределами которых запрещено строительство зданий, строений, сооружений | Иные требования к размещению объектов капитального строительства |
| 1 | 2 | 3 | 4 | 5 | 6 | 7 | 8 | 9 | 10 | 11 |
| | | | Функциональная зона | Тоже | Тоже | Тоже | Тоже | Тоже | Тоже | Тоже |
| 1 | 2 | 3 | 4 | 5 | 6 | 7 | 8 | 9 | 10 | 11 |

3. Информация о расположенных в границах земельного участка объектах капитального строительства и объектах культурного наследия

3.1. Объекты капитального строительства

| № согласно чертежу градостроительного плана | Назначение объекта капитального строительства | Инвентаризационный или кадастровый номер | Технические характеристики | | | |
|---|---|--|----------------------------|------------|---------------|-------------------|
| | | | Этажность | Высотность | Площадь общая | Площадь застройки |
| Информация отсутствует | | | | | | |

3.2. Объекты, включенные в единый государственный реестр объектов культурного наследия (памятников истории и культуры) народов Российской Федерации

| № согласно чертежу градостроительного плана | Наличие объекта культурного наследия | Площадь общая | Площадь застройки | Наименование государственной власти, принявшего решение о включении выявленного ОКН в реестр, реквизиты этого документа | Регистрационный номер в реестре | Дата постановки на учет |
|---|--------------------------------------|---------------|-------------------|---|---------------------------------|-------------------------|
| Информация отсутствует | | | | | | |

4. Информация о расчетных показателях минимально допустимого уровня обеспеченности территории объектами коммунальной, транспортной, социальной инфраструктур и расчетных показателях максимально допустимого уровня территориальной доступности указанных объектов для населения в случае, если земельный участок расположен в границах территории, в отношении которой предусматривается осуществление деятельности по комплексному и устойчивому развитию территории:

| Информация о расчетных показателях минимально допустимого уровня обеспеченности территории | | | | | | | | |
|---|-------------------|----------------------|-------------------------------------|-------------------|----------------------|-----------------------------------|-------------------|----------------------|
| Объекты коммунальной инфраструктуры | | | Объекты транспортной инфраструктуры | | | Объекты социальной инфраструктуры | | |
| Наименование вида объекта | Единица измерения | Расчетный показатель | Наименование вида объекта | Единица измерения | Расчетный показатель | Наименование вида объекта | Единица измерения | Расчетный показатель |
| 1 | 2 | 3 | 4 | 5 | 6 | 7 | 8 | 9 |
| | | | | | | | | |
| Информация о расчетных показателях максимально допустимого уровня территориальной доступности | | | | | | | | |
| Наименование вида объекта | Единица измерения | Расчетный показатель | Наименование вида объекта | Единица измерения | Расчетный показатель | Наименование вида объекта | Единица измерения | Расчетный показатель |
| 1 | 2 | 3 | 4 | 5 | 6 | 7 | 8 | 9 |
| | | | | | | | | |

5. Информация об ограничениях использования земельного участка, в том числе если земельный участок полностью или частично расположен в границах зон с особыми условиями использования территорий

| Наименование ограничения (обременения) | Реквизиты акта, установившего соответствующие ограничения (обременения) | Земельный участок расположен в границах зоны с особыми условиями использования территории | Площадь, покрываемая зоной с особыми условиями использования территории, кв.м | Иная информация |
|--|---|---|---|-----------------|
| Информация отсутствует | | | | |

6. Информация о границах зон с особыми условиями использования территорий, если земельный участок полностью или частично расположен в границах таких зон: информация отсутствует

| Наименование зоны с особыми условиями использования территории с указанием объекта, в отношении которого установлена такая зона | Перечень координат характерных точек в системе координат, используемой для ведения Единого государственного реестра недвижимости | | |
|---|--|---|---|
| | Обозначение (номер) характерной точки | X | Y |
| 1 | 2 | 3 | 4 |
| | | | |

7. Информация о границах зон действия публичных сервитутов информация отсутствует

| Обозначение (номер) характерной точки | Перечень координат характерных точек в системе координат, используемой для ведения Единого государственного реестра недвижимости | |
|---------------------------------------|--|---|
| | X | Y |
| - | - | - |

8. Номер и (или) наименование элемента планировочной структуры, в границах которого расположен земельный участок:

СХ-2 - зона коллективных садов, садово-огородных участков, участков личного подсобного хозяйства

9. Информация о технических условиях подключения (технологического присоединения) объектов капитального строительства к сетям инженерно-технического обеспечения, определенных с учетом программ комплексного развития систем коммунальной инфраструктуры поселения, городского округа

Технические условия правообладатель земельного участка получает самостоятельно

| Наименование организации | Реквизиты документа | Вид ресурса | Информация о максимальной нагрузке | Сроки подключения | Срок действия | Примечание |
|-----------------------------|----------------------------------|-----------------------------|-------------------------------------|-------------------|---------------|--|
| ООО «Арзамасский Водоканал» | Письмо от 21.11.2025 №02-25-8940 | Водоснабжение водоотведение | | | | Не является гарантирующей организацией |
| ООО «РайВодоканал» | Письмо от 20.11.2025 №340 | Водоснабжение водоотведение | | | | Не обслуживает инженерные коммуникации |
| ПАО «Ростелеком» | Письмо от 24.11.2025 №01а/269 | Электросвязь | Техническая возможность отсутствует | | | |
| ООО «Газпром» | Письмо от 24.11.2025 | Газоснабжение | 5 м ³ /час | | | |

| | | | | | | |
|------------------------------------|---------------------------|----------------|--|--|--|-------------------------------------|
| газораспределение Нижний Новгород» | | | | | | |
| ООО «Тепловые сети» | Письмо от 11.11.2025 №320 | Теплоснабжение | | | | Отсутствует источник теплоснабжения |

10. Реквизиты нормативных правовых актов субъекта Российской Федерации, муниципальных правовых актов, устанавливающих требования к благоустройству территории

Правила благоустройства городского округа город Арзамас Нижегородской области, утверждённые Решением городской Думы городского округа город Арзамас Нижегородской области от 29.03.2019 № 31.

Решение Арзамасской городской Думы Нижегородской области от 28.04.2018 № 28 «Об утверждении местных нормативов градостроительного проектирования городского

округа город Арзамас Нижегородской области» (в части обоснования расчетных показателей обеспеченности объекта автомобильными стоянками).

Решение Арзамасской городской Думы Нижегородской области от 27.03.2020 № 24 «Об утверждении изменений в местные нормативы градостроительного проектирования городского округа город Арзамас Нижегородской области, утвержденных решением Арзамасской городской Думы от 28.04.2018г. № 28».

11. Информация о красных линиях:

| Обозначение (номер) характерной точки | Перечень координат характерных точек в системе координат, используемой для ведения Единого государственного реестра недвижимости | |
|---------------------------------------|--|---|
| | X | Y |
| | | |

Приложение (в случае, указанном в части 3.1 статьи 57.3 Градостроительного кодекса Российской Федерации)

Срок действия градостроительного плана земельного участка 3 года